

INFORME DE LA SEMANA

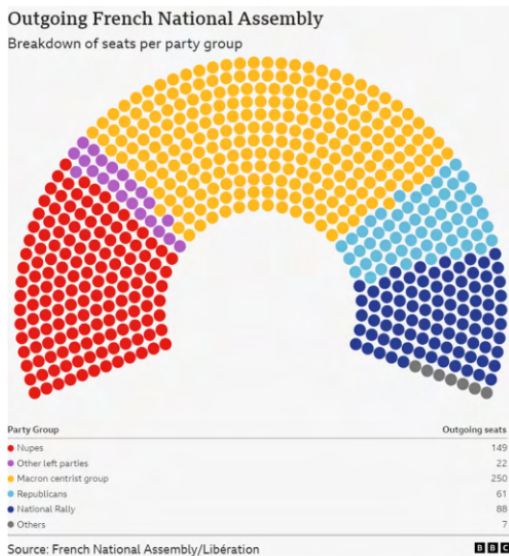
24/06/2024 - 28/06/2024



INTRODUCCIÓN

Elecciones en Francia. ¿Qué significan para el euro?

Las elecciones al Parlamento Europeo en Francia han resultado en una derrota significativa para la coalición de Emmanuel Macron, que solo obtuvo el 14,6% de los votos, mientras que la Agrupación Nacional de Le Pen consiguió un 31,4%. Este resultado refleja una tendencia de descontento con el gobierno actual y fortalece la posición de los partidos de la derecha y otros movimientos populistas. La falta de una mayoría clara en las elecciones parlamentarias anteriores ha complicado la **capacidad de Macron para implementar su agenda legislativa**, y las próximas elecciones serán cruciales para determinar el rumbo político del país.



En este contexto, la posibilidad de un cambio en el equilibrio de poder en el Parlamento Francés podría tener implicaciones significativas para el euro y la estabilidad económica de la eurozona.

Un aumento en el apoyo a la Agrupación Nacional o al Nuevo Frente Popular podría generar incertidumbre en los mercados financieros, dado que estas formaciones políticas suelen adoptar posturas más intervencionistas y menos favorables al mercado libre.

Esto podría llevar a una mayor volatilidad en el EUR/USD y afectar negativamente a la confianza de los inversores en los activos denominados en euros.

Fuente: BBC

Además, el desempeño de la economía francesa, en particular los sectores industriales y de servicios, está siendo observado de cerca. Los datos recientes han mostrado una caída en los índices industriales de Francia y Alemania, y aunque el sector servicios en Alemania se mantiene robusto, **la situación en Francia es menos optimista**. Este entorno económico, combinado con la incertidumbre política, sugiere que el euro podría enfrentar presiones adicionales. La respuesta del Banco Central Europeo, incluyendo sus políticas de tasas de interés, también jugará un papel crucial en la dirección futura del euro frente al dólar y otras monedas principales.



EEUU

En junio, el índice manufacturero Empire State mostró una mejora, situándose en -6,00, mejor de lo esperado (-10,5) y significativamente superior al -15,60 del mes anterior. Los nuevos pedidos mejoraron a -1,0 desde -16,5 y los envíos subieron a 3,3 desde -1,2. **Sin embargo, los precios pagados disminuyeron a 24,5 desde 28,3 y la semana laboral promedio cayó a -9,9 frente a -5,8, reflejando una ligera mejoría en el sector manufacturero, aunque aún en territorio negativo.**

Por otro lado, las **ventas minoristas en mayo decepcionaron con un aumento intermensual de solo 0,1%**, por debajo del 0,3% esperado, y los datos de abril se revisaron a la baja, mostrando una caída de 0,2%. Excluyendo automóviles, las ventas disminuyeron un 0,1%, y excluyendo autos y gasolineras, aumentaron un 0,1%, ambos por debajo de las expectativas. Estas cifras, ajustadas por inflación, indican una disminución en las ventas minoristas reales, sugiriendo una debilidad en el consumo interno.

Las solicitudes continuas de desempleo se mantuvieron por encima de los 1,8 millones, el nivel más alto desde noviembre de 2021. Las solicitudes iniciales de desempleo en California cayeron a 238,000, aunque superaron las expectativas de 235,000. **En el sector de la construcción**, tanto los inicios de viviendas como los permisos de construcción cayeron en mayo, **alcanzando su nivel más bajo desde los mínimos de la pandemia de COVID-19.** A pesar de esto, los empleos en la construcción continúan aumentando. **Los PMI preliminares de junio mostraron un sólido desempeño en el sector servicios de EE.UU., con un índice de 55.1, mientras que en Europa y Reino Unido los PMI indicaron desaceleración, reflejando una divergencia en las condiciones económicas entre regiones.**



Calendario económico

País

Índice

Estimación

Anterior

Interpretación

25.06.2024

EEUU

Confianza del consumidor de The Conference Board

ND

102

Datos por sobre la previsión, pueden ser considerados negativos para los índices y positivo para el dólar, producto de un mercado laboral ajustado en un entorno de alta inflación.

26.06.2024

EEUU

Ventas de viviendas nuevas

ND

634K

Datos por sobre la previsión, pueden ser considerados negativos para los índices y positivo para el dólar, producto de un mercado laboral ajustado en un entorno de alta inflación.

27.06.2024

EEUU

PIB (Trimestral) (1T)

ND

1.3%

Datos por sobre la previsión, pueden ser considerados negativos para los índices y positivo para el dólar, producto de un mercado laboral ajustado en un entorno de alta inflación.

28.06.2024

EEUU

PCE Anual / Mensual

ND

2.7%/0.3%

Datos por sobre la previsión, pueden ser considerados negativos para los índices y positivo para el dólar, producto de un mercado laboral ajustado en un entorno de alta inflación.

28.06.2024

EEUU

PCE Subyacente Anual / Mensual

ND

2.8%/0.2%

Datos por sobre la previsión, pueden ser considerados negativos para los índices y positivo para el dólar, producto de un mercado laboral ajustado en un entorno de alta inflación.

Análisis técnico activos EEUU

● US100

El índice US100 se encuentra en **19,978.09**, consolidándose cerca del nivel de resistencia en **19,990.82**. La tendencia actual muestra una posible continuación alcista si logra romper esta resistencia, con un objetivo en **20,229.78**. Los osciladores indican una posible fuerza alcista en el corto plazo, con el RSI y MACD apoyando esta perspectiva. Los niveles de soporte clave se encuentran en **19,754.68** y **19,488.25**.

Es importante seguir de cerca el desarrollo del precio en temporalidades menores para obtener información detallada sobre los movimientos actuales y ajustar las estrategias en consecuencia. Para hacer seguimiento [Click aquí](#)



US500

El índice US500 se encuentra en **5530.7**, consolidándose cerca del nivel de soporte en **5491.0**. La tendencia actual muestra una continuación alcista si se mantiene por encima de este soporte clave, con un objetivo en **5562.1** y potencialmente en **5633.4**. Los osciladores indican una posible fuerza alcista en el corto plazo, con el RSI y MACD apoyando esta perspectiva. Los niveles de soporte adicionales se encuentran en 5427.9 y 5400.5.

Es importante seguir de cerca el desarrollo del precio en temporalidades menores para obtener información detallada sobre los movimientos actuales y ajustar las estrategias en consecuencia. Para hacer seguimiento [Click aquí](#)



● USDIDX

El índice USDIDX se encuentra en 105.455, cerca de la resistencia clave en 105.427. La tendencia muestra un posible impulso alcista si supera este nivel, con un objetivo en 106.376. Los osciladores indican un momentum positivo, sugiriendo que el índice podría mantener su tendencia ascendente a corto plazo. Los niveles de soporte se sitúan en 104.805 y 104.329, mientras que el RSI y MACD respaldan la continuación de la tendencia alcista.

Es importante seguir de cerca el desarrollo del precio en temporalidades menores para obtener información detallada sobre los movimientos actuales y ajustar las estrategias en consecuencia. Para hacer seguimiento [Click aquí](#)



EUROPA

Los datos recientes de la eurozona muestran una inflación estable con el IPC intermensual final manteniéndose en 0,2%, en línea con las expectativas y ligeramente por debajo del 0,6% del mes anterior. **El IPC subyacente interanual y el IPC final interanual se mantuvieron en 2,9% y 2,6% respectivamente, sugiriendo una moderación gradual de la inflación.** En Alemania, el sentimiento económico mostró estabilidad con un ligero aumento en el indicador de sentimiento a 47,5. **Sin embargo, los PMI manufactureros y compuestos de la eurozona se situaron por debajo de las expectativas, lo que refleja un crecimiento económico más lento de lo esperado.**

Francia se enfrenta a desafíos significativos con su déficit presupuestario, que alcanza el 5,5% del PIB, sólo superado por Italia entre las principales economías de la zona euro. La Unión Europea ha reprendido a Francia, junto con otros seis países, por sus grandes déficits. A diferencia de Italia, que ha gestionado mejor su saldo presupuestario primario excluyendo los pagos de intereses, Francia no muestra signos de mejora en su flujo deficitario, lo que plantea preocupaciones sobre la sostenibilidad económica a largo plazo. Estos problemas fiscales se suman a las presiones inflacionarias y económicas que enfrenta el país.

En el **Reino Unido**, la inflación de mayo se ajustó al objetivo del 2% del Banco de Inglaterra, descendiendo desde el 2,3% de abril. El IPC mensual se mantuvo estable en 0,3%, ligeramente por debajo de las expectativas, mientras que el IPC subyacente interanual disminuyó a 3,5%. **El Banco de Inglaterra mantuvo las tasas de interés en 5,25%, señalando posibles recortes futuros.** En Suiza, el Banco Nacional Suizo redujo su tasa de interés oficial en 25 puntos básicos, de 1,50% a 1,25%, y aseguró que ajustará la política monetaria según sea necesario para mantener la inflación dentro de un rango compatible con la estabilidad de precios a medio plazo, impulsada principalmente por el aumento de los precios de los servicios nacionales.



Esta semana

El dato más relevante de la zona euro será el sentimiento del consumidor, que proporcionará una visión más clara para contrastar con los datos de **desempleo y ventas minoristas de Alemania**. Además, se debe tener muy en cuenta los datos de inflación y las medidas del BCE, como **la oferta monetaria y los préstamos empresariales**.

Calendario económico

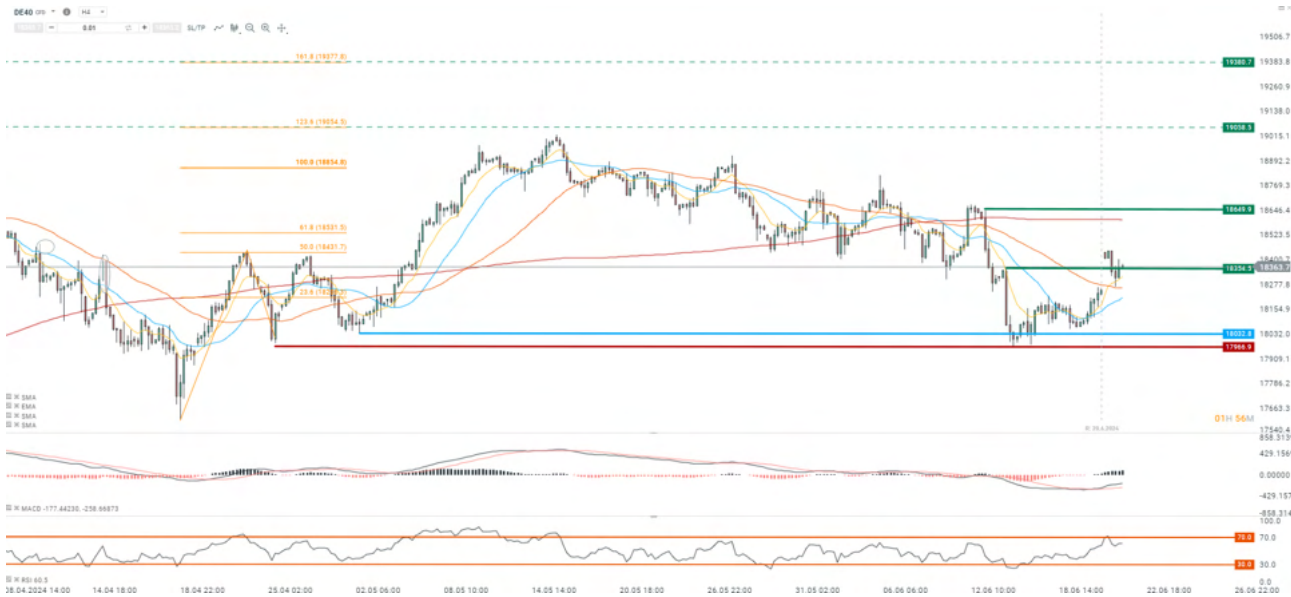
	País	Índice	Estimación	Anterior	Interpretación
24.06.2024	ALEMANIA	Expectativas empresariales	ND	90.4	Datos por sobre la previsión, debe ser considerado positivos para los índices y euro, producto de mejoras en las perspectivas económicas
28.06.2024	UK	PIB Anual / Trimestral	0.2% / 0.6%	-0.2% / -0.3%	Datos por sobre la previsión o dato anterior, debe ser considerado positivos para el índice y libra, producto de mejoras en las perspectivas económicas
28.06.2024	ALEMANIA	Tasa de desempleo	ND	-1.2%	Datos por sobre la previsión, debe ser considerado negativos para los índices y euro, producto de menores perspectivas económicas.
28.06.2024	ALEMANIA	Ventas minoristas de Alemania	ND	5.9%	Datos por sobre la previsión, debe ser considerado positivos para los índices y euro, producto de mejoras en las perspectivas económicas

Análisis técnico activos EUROPA

● DE40

El índice DE40 se sitúa en **18,363.7**, consolidándose en el nivel de resistencia clave en 18,335.8. La tendencia actual muestra señales de una posible continuación alcista si se mantiene por encima de este nivel, con el próximo objetivo en **18,644.9**. Los osciladores indican un impulso alcista continuo, con el RSI por encima de 60 y el MACD mostrando divergencia positiva, lo que sugiere que el índice podría mantener su tendencia ascendente a corto plazo. Los niveles de soporte importantes se encuentran en **18,032.8** y **17,966.9**.

Es importante seguir de cerca el desarrollo del precio en temporalidades menores para obtener información detallada sobre los movimientos actuales y ajustar las estrategias en consecuencia. Para hacer seguimiento [Click aquí](#)



● GBPUSD

El par GBP/USD se encuentra en **1.26476**, probando el nivel de soporte clave en **1.26428**. Los indicadores sugieren una posible consolidación en esta área antes de un rebote o una ruptura. Si el soporte se mantiene, el siguiente nivel de resistencia a observar es **1.26945**. Los osciladores muestran señales mixtas, lo que indica que la tendencia podría mantenerse lateral a corto plazo.

Es importante seguir de cerca el desarrollo del precio en temporalidades menores para obtener información detallada sobre los movimientos actuales y ajustar las estrategias en consecuencia. Para hacer seguimiento [Click aquí](#)



● EURUSD

El par EUR/USD se encuentra en **1.06915**, probando un nivel de soporte clave en **1.06755**, lo que podría actuar como un punto de giro. Actualmente, los indicadores sugieren una posible consolidación en esta área antes de un posible rebote. Si el soporte se mantiene, el siguiente nivel de resistencia a observar es **1.09753**. Los osciladores están mostrando signos de una potencial continuación de la tendencia bajista, por lo que es importante monitorear este nivel crítico.

Es importante seguir de cerca el desarrollo del precio en temporalidades menores para obtener información detallada sobre los movimientos actuales y ajustar las estrategias en consecuencia. Para hacer seguimiento [click aquí](#)



MÉXICO

El Centro de Estudios Económicos del Sector Privado (CEESP) señaló la persistente incertidumbre en la economía mexicana, lo que representa un desafío para la próxima presidenta, Claudia Sheinbaum. **Las elecciones del 2 de junio han generado dudas entre los inversionistas, afectando negativamente al peso mexicano frente al dólar y provocando una caída en la Bolsa Mexicana de Valores. Sin embargo, el sector privado planea invertir más de 42,000 millones de dólares en 2024, representando el 80% del PIB nacional, reflejando confianza tras el nombramiento de Marcelo Ebrard como titular de la Secretaría de Economía.**

Esta semana

Se publicarán la Tasa de Inflación Básica Interanual y General de mitad de mes de junio, así como la Tasa de Inflación Interanual de mitad de mes de junio. Además, se dará a conocer la Balanza Comercial de mayo y la Tasa de Desempleo de mayo.

Calendario económico

País	Índice	Estimación	Anterior	Interpretación
------	--------	------------	----------	----------------

24.06.2024

MÉXICO

INPC de la 1ª mitad del mes

ND

-0.21%

Este dato se debe leer en conjunto a la política monetaria, datos por sobre la previsión suele ser positivo para el peso mexicano

24.06.2024

MÉXICO

INPC subyacente de la 1ª mitad del mes

ND

0.15%

Este dato se debe leer en conjunto a la política monetaria, deben ser considerados positivos para el peso mexicano, producto de mejoras en las proyecciones económicas.

27.05.2024

MÉXICO

Tasa de desempleo

ND

2.6%

Datos que presenten una política monetaria más restrictiva deben ser considerados positivos para el peso mexicano.

27.05.2024

MÉXICO

Anuncio decisión política monetaria

ND

11%

Datos que presenten una política monetaria más restrictiva deben ser considerados positivos para el peso mexicano.

Análisis técnico activos USDMXN

El par USD/MXN se encuentra en 18.1216, habiendo experimentado una caída reciente. Actualmente, el precio está testeando un soporte clave en 18.0588, lo que podría determinar su próxima dirección. Los niveles de resistencia se sitúan en 18.1990 y 18.6377. Los osciladores sugieren que podría haber una continuación de la tendencia bajista en el corto plazo, por lo que es importante monitorear este nivel de soporte para posibles rebotes o rupturas.

Es importante seguir de cerca el desarrollo del precio en temporalidades menores para obtener información detallada sobre los movimientos actuales y ajustar las estrategias en consecuencia. Para hacer seguimiento [Click aquí](#)



BRASIL

El Banco Central de Brasil decidió mantener la tasa básica de interés en 10.50% anual, rompiendo una serie de siete recortes iniciados en agosto del año pasado. Esta decisión se tomó en respuesta a un escenario global incierto y precios que superan las metas establecidas. La medida refleja la cautela del banco central ante un entorno económico volátil y la necesidad de controlar la inflación.

Esta semana

Esta semana en Brasil se publicarán datos económicos clave, como la Tasa de Inflación IPCA de mitad de mes de junio, las minutas de la reunión del Copom del BCB, la Tasa de Desempleo de mayo, y el IPCA IPC de mitad de mes intermensual y anual de junio.

Calendario económico

País	Índice	Estimación	Anterior	Interpretación
------	--------	------------	----------	----------------

24.06.2024	BRASIL	Tasa de desempleo	ND	7.5%	Datos menor a la previsión o al dato anterior, deben ser considerados positivos para el real brasileño, producto de mejoras en las proyecciones económicas.
------------	--------	-------------------	----	------	---

Análisis técnico USDBRL

El precio del dólar frente al real brasileño se encuentra en 5.4386, tras un reciente avance. Actualmente, el precio se está consolidando cerca de una resistencia clave en 5.5088. Los niveles de soporte importantes se sitúan en 5.2781 y 4.9948, que podrían actuar como puntos de rebote. Los osciladores sugieren una posible continuación de la tendencia alcista, pero se debe vigilar de cerca cualquier señal de reversión para ajustar las estrategias de trading adecuadamente.

Es importante seguir de cerca el desarrollo del precio en temporalidades menores para obtener información detallada sobre los movimientos actuales y ajustar las estrategias en consecuencia. Para hacer seguimiento [click aquí](#)



CHILE

Chile se destacó como el país más competitivo de Latinoamérica y el 44° a nivel mundial en el Índice de Competitividad Mundial (WCR). Aunque tuvo un desempeño económico menor, mejoró en eficiencia gubernamental. **El Banco Central chileno redujo la tasa de interés referencial a 5.75% y anticipó una pausa en futuros recortes**, mientras la economía muestra signos de recuperación y la inflación disminuye. Además, elevó su previsión de crecimiento económico para 2024 a un rango entre 2.25% y 3%, y aumentó la proyección inflacionaria a 4.2% debido a las tarifas eléctricas.

Esta semana

Se conocerá la Tasa de Desempleo de mayo y la Producción de Cobre Interanual de mayo. También se publicarán la Producción Industrial Interanual de mayo y la Producción Manufacturera Interanual de mayo.

Calendario económico

	País	Índice	Estimación	Anterior	Interpretación
28.06.2024	CHILE	Producción de cobre	ND	-1.5%	Datos por sobre la previsión o dato anterior deben ser considerados positivos para el peso chileno, producto de mejoras en las proyecciones económicas.
28.06.2024	CHILE	Producción manufacturera	ND	5.1%	Datos por sobre la previsión o dato anterior deben ser considerados positivos para el peso chileno, producto de mejoras en las proyecciones económicas.
28.06.2024	CHILE	Ventas minoristas	ND	3.6%	Datos por sobre la previsión o dato anterior deben ser considerados positivos para el peso chileno, producto de mejoras en las proyecciones económicas.
28.06.2024	CHILE	Tasa de desempleo	ND	8.5%	Datos menor a la previsión o al dato anterior, deben ser considerados positivos para el peso chileno, producto de mejoras en las proyecciones económicas.

Análisis técnico USDCLP

El par USD/CLP se encuentra en **939.72**, habiendo alcanzado un nivel de resistencia clave en **941.84**. Actualmente, los indicadores sugieren un posible retroceso o consolidación antes de continuar con la tendencia. El próximo soporte importante se sitúa en **934.13**, mientras que una ruptura por encima del nivel de resistencia podría llevar al precio hacia **959.33**. Los osciladores indican que el movimiento alcista podría estar perdiendo fuerza, por lo que es importante vigilar los niveles actuales para posibles cambios en la tendencia.

Es importante seguir de cerca el desarrollo del precio en temporalidades menores para obtener información detallada sobre los movimientos actuales y ajustar las estrategias en consecuencia. Para hacer seguimiento [Click aquí](#)



COLOMBIA

El Congreso de Colombia aprobó una ampliación del cupo de **endeudamiento externo por 17,607 millones de dólares**, solicitada por el Gobierno para cumplir con compromisos internacionales de deuda. Esta medida busca fortalecer la capacidad financiera del país para afrontar sus obligaciones y mejorar su estabilidad económica en el contexto global. **Respecto a los datos económicos, las importaciones anuales en abril aumentaron un 18.10%, mejorando significativamente respecto al dato anterior de -18.8%.**

Esta semana

Se conocerá la Producción de Cobre Interanual de mayo, la **Producción Industrial** Interanual de mayo, y la **Producción Manufacturera** Interanual de mayo. Además, se informarán las Ventas Minoristas Intermensuales y Anuales de mayo, y la **Tasa de Desempleo** de mayo.

Calendario económico

	País	Índice	Estimación	Anterior	Interpretación
28.06.2024	COLOMBIA	Tasa de desempleo	ND	10.6%	Datos menores a la previsión o al dato anterior, deben ser considerados positivos para el peso colombiano, producto de mejoras en las proyecciones económicas.
28.06.2024	COLOMBIA	Anuncio decisión de política monetaria	ND	11.75%	Datos que presenten una política monetaria más restrictiva deben ser considerados positivos para el peso colombiano.

Análisis técnico USDCOP

El precio del dólar frente al peso colombiano se encuentra en 4,148.86, habiendo retrocedido ligeramente después de alcanzar la resistencia en 4,161.65. Los niveles de soporte clave se sitúan en 3,981.31 y 3,824.71, que podrían actuar como pivotes importantes. Los osciladores sugieren que el impulso alcista podría continuar, pero es necesario vigilar de cerca cualquier signo de debilitamiento para evitar sorpresas en la dirección del precio.

Es importante seguir de cerca el desarrollo del precio en temporalidades menores para obtener información detallada sobre los movimientos actuales y ajustar las estrategias en consecuencia. Para hacer seguimiento [Click aquí](#)



PERÚ

El presidente del Consejo de Ministros de Perú, Gustavo Adrianzén, **aseguró que la relación con Estados Unidos no se verá afectada por los grandes proyectos de inversión china que se están ejecutando**. Además, el proceso de adhesión de Perú a la OCDE concluirá aproximadamente en 2027, con el Gobierno comprometido a cumplir con todos los estándares previstos. Estas acciones demuestran el esfuerzo de Perú por equilibrar sus relaciones internacionales y mejorar su posición en la economía global.

ASIA

China

El Banco Popular de China (PBoC) **mantuvo la tasa de interés de facilidad de préstamo a mediano plazo a un año en 2,5%** para préstamos por 182.000 millones de yuanes y realizó una inyección de 4.000 millones de yuanes mediante operaciones de recompra inversa a siete días, con una tasa estable en 1,8%. **En mayo, las ventas minoristas en China aumentaron un 3,7% interanual, superando las expectativas.** Sin embargo, el crecimiento industrial fue del 5,6% interanual, por debajo de lo estimado. Los precios de la vivienda continuaron cayendo tanto a nivel mensual como anual.

Australia

El Banco de la Reserva de Australia (RBA) **decidió mantener su tasa de interés de referencia en el 4,35% por quinta reunión consecutiva**, debido a la alta y persistente inflación que supera el objetivo establecido. Aunque las perspectivas económicas siguen siendo inciertas, el RBA se mantiene decidido a devolver la inflación al rango objetivo en un futuro cercano, aunque se anticipa un ritmo más lento de lo esperado.

Japón

El ex miembro del BoJ, Sakurai, sugirió que el Banco de Japón podría reducir la compra de bonos y aumentar las tasas de interés si la economía y los precios cumplen sus pronósticos. En abril, los pedidos de maquinaria crecieron un 0,7% anual, superando las expectativas. En mayo, la balanza comercial de Japón mostró un déficit menor al previsto. **El gobernador del BoJ, Ueda, prevé que la inflación subyacente se acelere gradualmente y advirtió sobre la necesidad de vigilar el mercado financiero. La tasa general de inflación subió al 2,8% en mayo, y se anticipa una posible reducción en las compras de bonos del gobierno japonés.**



MATERIAS PRIMAS

NATGAS

Los futuros del gas natural cayeron por debajo de los \$3 debido a pronósticos de clima más frío del 25 al 29 de junio, lo que sugiere una menor demanda de aire acondicionado en el este y medio oeste de EE.UU. A pesar de haber alcanzado máximos de cinco meses la semana pasada, los vendedores se han vuelto más activos debido a las expectativas de menor demanda.



PETRÓLEO

Los futuros del petróleo subieron después de que la **Administración de Información Energética de EE.UU.** reportara una caída de **2,5 millones de barriles en las existencias de petróleo crudo**, situándose en 457,1 millones de barriles, **un 4% por debajo del promedio de cinco años**. También hubo una caída sorpresa de 2,3 millones de barriles en inventarios de gasolina. Estos factores, junto con las **preocupaciones sobre la oferta debido a la guerra en Medio Oriente**, han impulsado los precios del petróleo.



MATERIAS PRIMAS

COBRE

Los precios del cobre cayeron, **afectados por la débil demanda en China**, con una baja del 1,1% a \$9.631 por tonelada métrica, su nivel más bajo en dos meses. **La desaceleración del crecimiento de la producción industrial china al 5,6%, junto con una crisis inmobiliaria persistente, ha presionado los precios del cobre.**



ORO

Los precios del oro se mantuvieron estables. Este aumento se debe a **señales de enfriamiento en el mercado laboral estadounidense, lo que eleva las expectativas de recortes de tasas.** Además, la escalada del conflicto en Medio Oriente y la decisión del Banco de Inglaterra de mantener las tasas de interés sin cambios también han respaldado los precios del oro.



Análisis técnico Materias primas

● NATGAS

El precio del gas natural se sitúa en **2.834** tras un retroceso desde los niveles de resistencia en **2.992 y 2.906**. Actualmente, está probando el soporte en **2.750**, con un soporte adicional significativo en **2.519**. Los osciladores indican un potencial rebote alcista, pero se debe tener precaución ya que el precio se encuentra en una cuña descendente, sugiriendo que una ruptura por debajo de estos niveles clave podría señalar mayores caídas.

Es importante seguir de cerca el desarrollo del precio en temporalidades menores para obtener información detallada sobre los movimientos actuales y ajustar las estrategias en consecuencia. Para hacer seguimiento [Click aquí](#)



COPPER

El precio del cobre se encuentra en **9,674**, habiendo rebotado recientemente desde el soporte clave en **9,558**. Si mantiene este nivel, podríamos ver un avance hacia las resistencias en **9,966 y 10,187**. Los osciladores indican que la tendencia bajista podría estar agotándose, lo que sugiere la posibilidad de un movimiento alcista en el corto plazo. Es crucial vigilar si el precio supera el nivel de resistencia inmediata para confirmar esta reversión.

Es importante seguir de cerca el desarrollo del precio en temporalidades menores para obtener información detallada sobre los movimientos actuales y ajustar las estrategias en consecuencia. Para hacer seguimiento [Click aquí](#)



OIL

El precio del petróleo se encuentra en **84.25**, habiendo retrocedido desde la resistencia clave en **85.83**. Actualmente, está probando el nivel de soporte en **84.48**. Si no logra mantener este soporte, podríamos ver un retroceso hacia los niveles de **82.30 y 81.56**. Los osciladores sugieren una posible continuación bajista a corto plazo, lo que requiere precaución para nuevas posiciones largas. La tendencia general podría estar cambiando si se mantiene por debajo de estos niveles clave.

Es importante seguir de cerca el desarrollo del precio en temporalidades menores para obtener información detallada sobre los movimientos actuales y ajustar las estrategias en consecuencia. Para hacer seguimiento [Click aquí](#)



● GOLD

El precio del oro ha caído a **2,322.02**, encontrando soporte en **2,315.53**, nivel que coincide con el **76.4% de Fibonacci**. El **RSI en 28.7** sugiere sobreventa, y el **MACD muestra una posible divergencia alcista**, indicando que la presión de venta podría estar disminuyendo. Si el soporte se mantiene, podríamos ver un rebote hacia las resistencias en **2,344.94** y **2,354.92**. En caso de romper este soporte, el próximo nivel clave sería **2,279.35**.

Es importante seguir de cerca el desarrollo del precio en temporalidades menores para obtener información detallada sobre los movimientos actuales y ajustar las estrategias en consecuencia. Para hacer seguimiento [Click aquí](#)



Este informe es proporcionado únicamente con fines de información general y de marketing. Cualquier opinión, análisis, precios u otro contenido no constituyen asesoramiento o recomendación de inversión.

Cualquier investigación ha sido preparada de acuerdo con los requisitos legales diseñados para promover la independencia de la investigación de inversión y se considera una comunicación de marketing.

El desempeño pasado no es necesariamente indicativo de resultados futuros, y cualquier persona actuando sobre esta información lo hace por completo y bajo su propio riesgo.

XTB no aceptará ninguna responsabilidad por cualquier pérdida o daño, incluyendo, sin limitación, cualquier pérdida de beneficio, que pueda surgir directa o indirectamente del uso o dependencia de dicha información.

La negociación de productos apalancados puede comportar un alto nivel de riesgo. Las pérdidas pueden exceder sus depósitos y se le puede requerir hacer otros pagos. Estos productos pueden no ser adecuados para todos los clientes, por favor, comprenda los riesgos y busque asesoramiento independiente.





www.xtb.com/lat